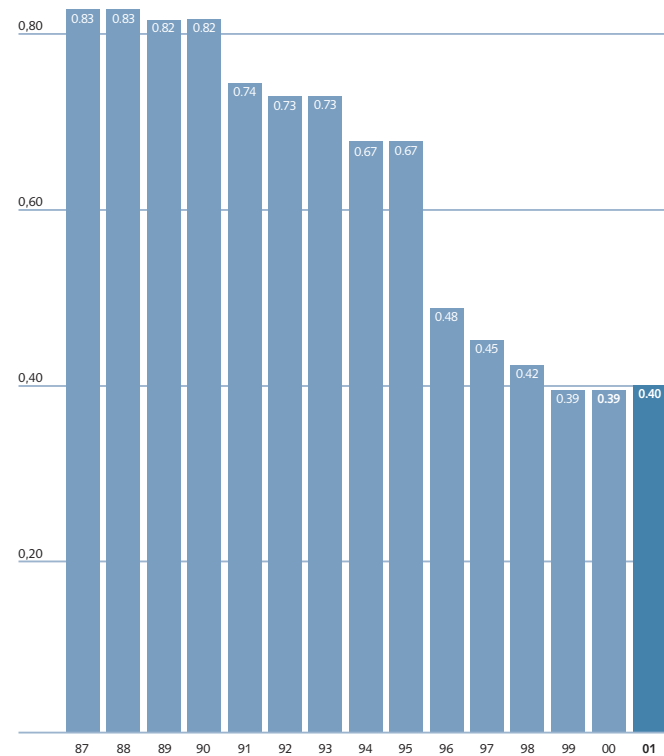


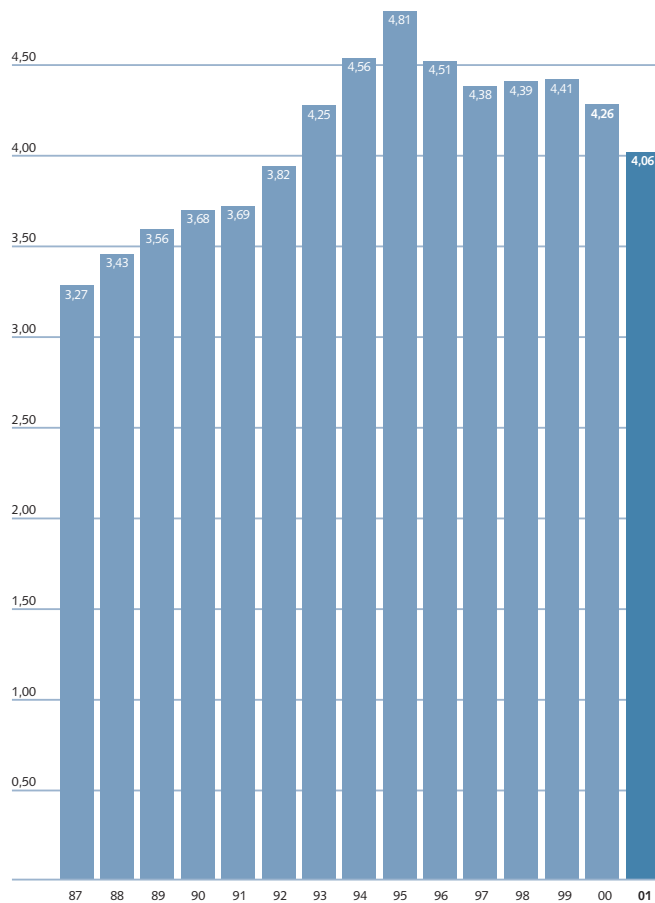
Kennzahlen

Durchschnittsprämiensatz

Feuer- und Elementarschadenversicherung
in Fr. pro Fr. 1000.– Versicherungssumme



Reserven in % des Versicherungskapitals



Organe und Verwaltung AGVA

Verwaltungsrat

Präsident Viktor Würzler, Gemeindegeschreiber

Direktion

Direktor Dr. iur. Rolf Eichenberger

Direktor-Stellvertreter Dr. iur. Dieter Gerspach

Direktionssekretär Dr. iur. Dieter Gerspach

Abteilungsleiter

Brandschutz Hans Schneeberger

Dienste Dr. iur. Dieter Gerspach

Feuerwehrwesen Hans Ulrich Wenger

Finanzen Walter Kalt

Gebäudeversicherung Alfred Baumgartner

Unfallversicherung Walter Gerber

Aargauische Gebäudeversicherungsanstalt

Bleichemattstrasse 12/14

5001 Aarau

Telefon 062 836 36 46

Telefax 062 836 36 26

www.versicherungsamt.ch

Kennzahlen 2001

AGVA – Aargauische Gebäudeversicherungsanstalt

Die wichtigsten Zahlen

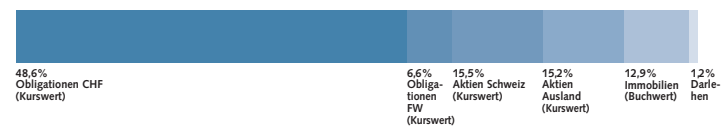
Feuer- und Elementarschadenversicherung 2001

Versicherte Gebäude	199'530	+0,4%
2000	198'698	
Versicherungskapital in Mia. Fr.	135,0	+5,0%
2000	128,6	
Brandschäden in Mio. Fr.	23,2	+1,8%
2000	22,8	
Elementarschäden in Mio. Fr.	1,7	-95,7%
2000	39,4	
Feuerschutzabgabe in Mio. Fr.	15,4	+8,4%
2000	14,2	
Prämien (netto) in Mio. Fr.	38,1	+8,2%
2000	35,2	
Reservefonds in Mio. Fr.	548,2	0,0%
2000	548,2	
Reserven in % des Versicherungskapitals	4,061	-4,7%
2000	4,262	

Gebäudewasserversicherung 2001

Versicherte Gebäude	101'501	+4,2%
2000	97'413	
Versicherungskapital in Mia. Fr.	69,0	+3,8%
2000	66,5	
Wasserschäden in Mio. Fr.	15,2	+10,1%
2000	13,8	
Prämien (netto) in Mio. Fr.	20,6	+7,9%
2000	19,1	
Reservefonds in Mio. Fr.	45,9	+1,8%
2000	45,1	
Reserven in % des Versicherungskapitals	0,665	-1,9%
2000	0,678	

Gliederung des Anlagevermögens

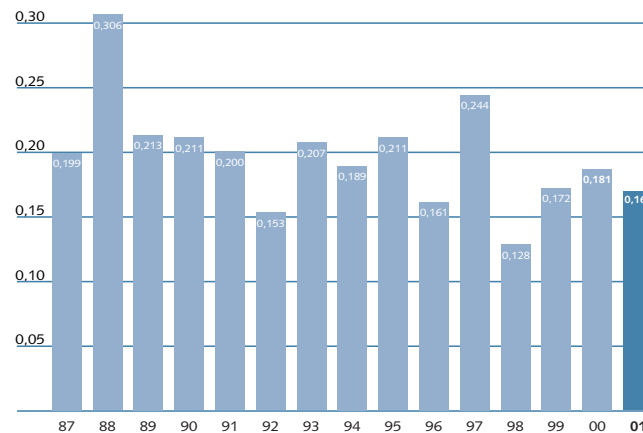


Kennzahlen

Jahr	Durchschnittlicher Prämien-satz (Feuer & Elementar)	Schäden in % des Versicherungs-kapitals			Reserven in % des Versiche-rungskapitals			Prämieinnahmen (ohne Stempel)	Beitrag AGVA an Löschfonds inkl. Verwal-tungskosten	in % der Präm.
		Feuer	Elem.	Wasser	Feuer	Elem.	Total			
1987	0,828	0,199	0,053	0,239	2,59	0,68	3,27	53,199	12,172	22,9
1988	0,826	0,306	0,038	0,204	2,53	0,90	3,43	56,717	12,383	21,8
1989	0,823	0,213	0,040	0,170	2,56	1,00	3,56	61,554	13,299	21,6
1990	0,821	0,211	0,174	0,213	2,58	1,10	3,68	66,840	14,380	21,5
1991	0,737	0,200	0,019	0,201	2,50	1,19	3,69	68,239	15,740	23,1
1992	0,732	0,153	0,117	0,207	2,52	1,30	3,82	73,418	18,368	25,0
1993	0,729	0,207	0,113	0,227	2,67	1,58	4,25	72,677	14,933	20,5
1994	0,673	0,189	0,430	0,282	2,78	1,78	4,56	67,539	16,290	24,1
1995	0,669	0,211	0,118	0,264	2,81	2,00	4,81	69,990	14,413	20,6
1996	0,483	0,161	0,059	0,235	2,83	1,68	4,51	51,970	12,123	23,3
1997	0,447	0,244	0,033	0,276	-	-	4,38	52,104	15,328	29,4
1998	0,423	0,128	0,037	0,212	-	-	4,39	50,396	13,507	26,8
1999	0,393	0,172	0,688	0,324	-	-	4,41	48,890	14,012	28,7
2000	0,391	0,181	0,085	0,234	-	-	4,26	49,432	14,222	28,8
2001	0,395	0,163	0,014	0,228	-	-	4,06	53,474	15,423	28,8

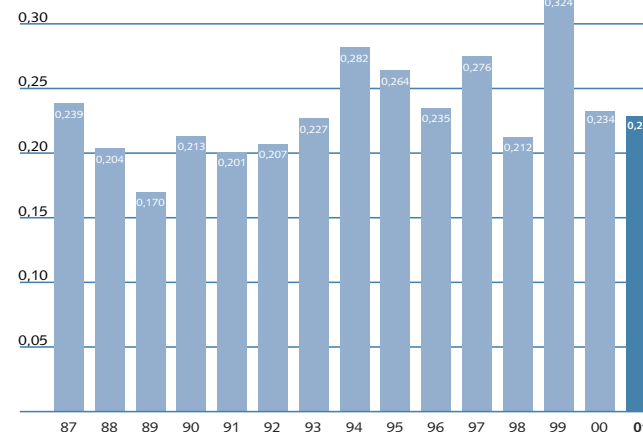
Entwicklung der Feuerschäden

in % des Versicherungskapitals



Entwicklung der Wasserschäden

in % des Versicherungskapitals



Entwicklung der Elementarschäden

in % des Versicherungskapitals

